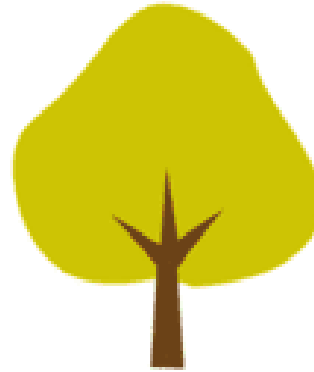
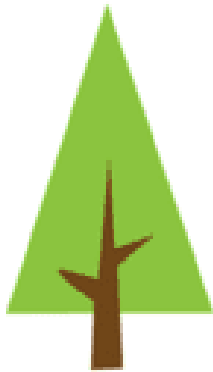


# ÁRBOLES Y ARBUSTOS DEL JARDÍN ARQUEOLÓGICO -versión Cicerones-



# ENCINA (1)

- Su nombre científico es *Quercus ilex*. También se le conoce como chaparro o carrasca.
- A la familia de los “*Quercus*” pertenecen las encinas, los robles y los alcornoques. Todos ellos producen bellotas en otoño, las cuales caen al suelo en invierno y pueden echar raíces en primavera.
- En la Antigüedad la encina se consagró a Zeus como símbolo de *justicia y fuerza*.
- Se cultiva en las dehesas por sus frutos, las bellotas, que son el alimento preferido de los cerdos de pata negra.
- Su madera es muy dura y no se pudre, por lo que se usa para herramientas, carros, arados, suelos, vigas, etc. También se usa para hacer carbón vegetal.
- Con sus hojas y bellotas machacadas se hace una pasta que desinfecta las heridas.

# ROMERO I (2)

- Su nombre científico es *salvia rosmarinus*, que significa “rocío de mar”, pues suele encontrarse en zonas costeras. También se le conoce como *bendito* y *rosmarino*.
- Se usa como condimento en paellas, asados, aceites, vinagres. También se usa para cubrir quesos y chacinas.
- El alcohol de romero alivia el dolor y la inflamación en personas con artrosis o artritis reumatoide. Se ha usado para tratar y prevenir la calvicie.
- La infusión de hojas de romero supuestamente alivia la tos y se ha usado para atajar los espasmos intestinales.
- Por sus propiedades antisépticas, la infusión puede aplicarse sobre llagas y heridas como cicatrizante.
- Es tóxico en dosis elevadas.
- Dicen que trae suerte a quien lo quema para perfumar su casa.

# ROMERO II (3)

- El romero estaba consagrado a Afrodita la diosa del amor, por lo que se consideraba un afrodisíaco.
- Los estudiantes griegos se colocaban coronas de romero antes de los exámenes para mejorar la memoria.
- Los romanos le dieron un uso medicinal y ofrendaban romero a sus dioses. El romero se quemaba para purificar el hogar. Esta costumbre se mantiene hoy en día en Andalucía.
- Una leyenda cristiana dice que cuando la Virgen María huyó a Egipto para salvar al niño Jesús, lo colocó sobre una cama de flores blancas (de romero o de enebro), y que al levantarlo estas se habían tornado azules. Por ello es un arbusto bendito.
- En la Edad Media la planta era ampliamente utilizada y dio nombre a los romeros o peregrinos (**Romería** del Rocío, por ejemplo) ya que era frecuentemente empleada tras las duras marchas a pie por sus propiedades calmantes y relajantes.

# SAUCE LLORÓN I (4)

- Su nombre científico es *salix babylonica*, que significa *sauce de Babilonia*. Realmente procede del norte de China, pero antiguamente se creía que procedía de Babilonia porque en la Biblia, en el salmo 137, se narra que los judíos se lamentaban junto a los sauces que crecían junto a los ríos de Babilonia cuando caminaban hacia su exilio, y de ahí vendría el aspecto de “llorón” de este árbol.
- Es de crecimiento rápido, pero no vive más de 50 años.
- **Lao Tsé**, el filósofo chino fundador del taoísmo, meditaba sobre el sentido de la vida sentado bajo un sauce llorón.
- Los **celtas** consideraban el sauce llorón como uno de sus 21 árboles sagrados. Era el árbol del encantamiento y de la melancolía.

# SAUCE LLORÓN II (5)

- Los griegos pensaban que la luna, los sauces y el agua formaban una trinidad mágica.
- En la *Odisea* de Homero se narra que Circe, una diosa hechicera, convirtió en cerdos a la mitad de la tripulación de **Odiseo**. El lugar donde Circe realizaba sus hechizos era un sitio cargado de poder mágico: un cementerio que estaba a la orilla de un río y que estaba rodeado de sauces llorones.
- **Perséfone**, diosa de la primavera y también reina del inframundo, pues era la esposa de Hades, el dios del inframundo, tenía un bosque de sauces llorones en este lugar.

# CEDRO (6)

- Su nombre científico es *cedrus*. Es una conífera, es decir, que sus semillas tienen forma de cono.
- Son árboles de gran tamaño y que pueden vivir más de 2.000 años.
- Su madera es frágil, no se pudre, es olorosa y ahuyenta a insectos y gusanos. Con ella hacían los fenicios sus barcos.
- Los fenicios comerciaron con su madera: la vendían a los egipcios, que la usaban para hacer sarcófagos y usaban su aceite para embalsamar las momias.
- El cedro es el árbol nacional del Líbano y está en la bandera de este país.
- Son muy utilizados para ornamentación de parques. No suele usarse en carpintería porque es frágil, pero sí se usa para hacer instrumentos musicales y lápices.
- Es el árbol más citado en la Biblia. Se usó para construir el primer Templo de Jerusalén.

# ARAUCARIA (7)

- Su nombre científico es *Araucaria heterophylla*. También se conoce como *araucaria excelsa* y como *pino de la isla de Norfolk*.
- Es una conífera, es decir, que sus semillas tienen forma de cono.
- El marino inglés James Cook, en su segundo viaje, descubrió los espléndidos bosques de esta especie en la isla de Norfolk, en Australia y pensó que sus fuertes troncos rectos, de hasta 70 m de altura, serían los mejores mástiles de la Marina Real británica.
- Sin embargo, su crecimiento es lento y su uso principal es ornamental.
- En San Fernando hay varias araucarias. Son los árboles más altos que podemos ver en nuestra ciudad.



# PINO PIÑONERO (8)

- Su nombre científico es *Pinus pinea*. También se le conoce como *pino piñonero*.
- No suele sobrepasar los 20 metros.
- Las piñas son los órganos femeninos del árbol. Se producen en primavera y comienzan siendo diminutos. Después de recibir el polen, se tornan de colores pardos y empiezan su lento desarrollo, que se prolonga a lo largo de tres años, hasta convertirse en piñas. Entonces caen enteras al suelo y en seguida comienzan a deshacerse para liberar los piñones.
- Es uno de los símbolos de Roma, por su abundante presencia.
- Piñones, que tenían reputación de afrodisíacos. España es el primer productor mundial de piñones.
- Su madera es ligera y flexible. Se utiliza en la construcción marítima, para hacer pasta de papel y para obtener resina.

# ATIS Y CIBELES (9)

- Hay un mito que asocia los pinos con el dios **Atis**, el servidor eunuco de la diosa **Cibeles** (la Madre Tierra).
- Cibeles se enamoró de Atis, un adolescente de gran belleza. Le llenó de regalos y le hizo prometer que permanecería siempre a su servicio y que jamás amaría a otra mujer. Pero un día Atis traicionó a Cibeles con la ninfa Sangaritis . Al enterarse, Cibeles mató a la ninfa y llevó a Atis a un estado de locura en el que Atis se castró a sí mismo. Cuando volvió en sí, Atis quiso suicidarse por haber quedado eunuco, pero la diosa **lo convirtió en pino**.
- En las **bacanales** (fiestas orgiásticas solo para mujeres en honor del dios griego Dioniso), se utilizaba un **tirso**: una vara forrada de vid o de hiedra, o con un lazo, que está rematado por una piña de pino. Era un símbolo fálico. Se cree que el origen de este símbolo está en el antiguo Egipto y en Fenicia.
- En el **mundo celta**, el pino era un árbol sagrado y su tala estaba prohibida y estaba multada con una vaca.

# ACEBUCHE (10)

- Su nombre científico es *Olea Europea Silvestris*, que significa “olivo silvestre europeo”.
- Los griegos premiaban a los vencedores en los Juegos Olímpicos con una corona de un acebuche sagrado que estaba en un templo de Olimpia dedicado a Zeus.
- Da más frutos que los olivos, pero mucho más pequeños. Su aceite es llamado “acebuchina”, que tiene más propiedades saludables que el aceite de oliva virgen extra y es también más caro.
- Su madera es densa y flexible, y se utiliza para hacer herramientas.
- El mazo de Heracles (Hércules para los romanos) fue arrancado de un acebuche o de una encina.

# LAUREL (11)

- Su nombre científico es *Laurus nobilis*. También se le conoce como *árbol de Apolo*, *laurel de Dafne*, *loreto* y *lauro*. El laurel da origen a las palabras “laureado” y al nombre “Laura”.
- La *láurea* o *lauréola* es una corona triunfal hecha con laurel. Se entregaba a poetas, deportistas y guerreros en la antigua Grecia y Roma.
- Sus hojas son muy utilizadas en la cocina.
- Tiene un uso medicinal: Actúa como expectorante en casos de gripe, bronquitis y otras enfermedades respiratorias. Por su acción relajante es buena para controlar la ansiedad y el estrés. Ayuda a los riñones, al favorecer la eliminación de líquidos. Contribuye a regular la menstruación. Pero CUIDADO: en exceso resulta tóxico.

# EL MITO DE APOLO Y DAFNE (12)

- El dios de amor, **Eros** (Cupido para los romanos), estaba molesto por la arrogancia de **Apolo** (dios de la razón, la perfección, la armonía y el equilibrio), así que ideó vengarse de él: le arrojó una flecha de oro, que causaba un amor inmediato. A la vez, hirió a la ninfa **Dafne** con una flecha de plomo, que causaba el rechazo amoroso.
- Cuando Apolo vio a Dafne, se sintió herido de amor y se lanzó en su persecución, pero Dafne lo rechazó de inmediato y huyó de él. La ninfa corrió y corrió hasta que acabó agotada junto a su padre, el dios-río Ladón. Este, para salvarla de su acosador, convirtió a Dafne en un laurel.
- Cuando Apolo alcanzó a Dafne, ésta se transformó: sus pies fueron raíces y su cabello se llenó de hojas.
- Apolo se abrazó al árbol y se echó a llorar y dijo: «Puesto que no puedes ser mi mujer, serás mi árbol predilecto y tus hojas, siempre verdes, coronarán las cabezas de las gentes en señal de victoria».

# MADROÑO (13)

- Su nombre científico es *Arbutus unedo*. También se le conoce como *árbol de las fresas*, *árbol del azúcar* o *borrachín* (porque sus frutos maduros contienen pequeñas cantidades de alcohol).
- Los frutos se recogen entre septiembre y diciembre, y con ellos se hacen mermeladas, confituras y bebidas alcohólicas.
- En el pasado se utilizó para obtener azúcar, pues los frutos tienen un 20% de azúcares.
- Debido a su potencial colonizador, en Canarias está prohibida su posesión, transporte, tráfico y comercio.
- Los griegos clásicos hacían **flautas** con su madera y los **pajareros** en la España del siglo XVIII, usaban las semillas para coger pájaros en invierno.
- Entre los romanos, el madroño era un árbol sagrado, dedicado a la ninfa **Cardea**, una diosa (ninfa) protectora del hogar que, entre otras cosas, protegía a los niños de las brujas. También ponían ramas de madroño en los féretros.

# GERIÓN (14)

- El rey griego Euristeo mandó a **Heracles** (el Hércules griego) **doce trabajos**. El décimo era robar el ganado (bueyes y vacas rojas) de Gerión, en Eritea (una de las islas que formaban Cádiz).
- **Gerión** tenía tres cuerpos, con sus respectivas cabezas y extremidades y su rebaño lo guardaba su perro **Ortro** (un perro de dos cabezas, hermano de **Cerbero**) y un pastor llamado Euritión.
- Heracles mató al perro de dos cabezas con su garrote de acebuche. Luego mató al pastor. Por último, lanzó a Gerión una flecha envenenada con el veneno de la Hidra que atravesó sus tres cuerpos y acabó con él.
- El mito dice que de la **sangre del gigante Gerión** nació un **MADROÑO**.

# ÁRBOL DEL AMOR (15)

- Su nombre científico es *Cercis siliquastrum*. También se le conoce como *ciclamor*, *árbol de judas*, *árbol del amor* y *algarrobo loco*.
- Se le llama árbol del amor por la forma de corazón que tienen sus hojas y porque en primavera echa flores rosas. Estas son comestibles: tienen un agradable gusto picante y pueden comerse en ensalada.
- Procede del este del Mediterráneo. De hecho hay una gran cantidad de estos árboles en Estambul y es un símbolo de la ciudad.
- Llegó a Francia y España en época de las cruzadas. Lo llamaron *árbol de Judea* porque se da en esa región. Posteriormente, por una confusión, se le llamó *árbol de judas*, esto es, el árbol donde supuestamente se ahorcó este discípulo de Jesús.
- Es un árbol de pequeño tamaño: solo alcanza entre 4 y 6 metros. Por ello es muy usado en jardinería y se ve mucho en nuestra ciudad (en la zona de conservatorio, por ejemplo).
- Su corteza puede usarse para tratar los dolores de cabeza y los catarros.