



Claseshistoria

GRECIA

Arquitectura





Invasiones: primero aqueos. Después dorios y jonios

Territorio muy accidentado permite el desarrollo de unidades políticas independientes pero con elementos culturales comunes

Sientan las bases de la cultura occidental



Importancia del medio físico en su actividad económica: base en agricultura y ganadería

Expansión por Asia Menor y por Mediterráneo central y occidental (comercio)

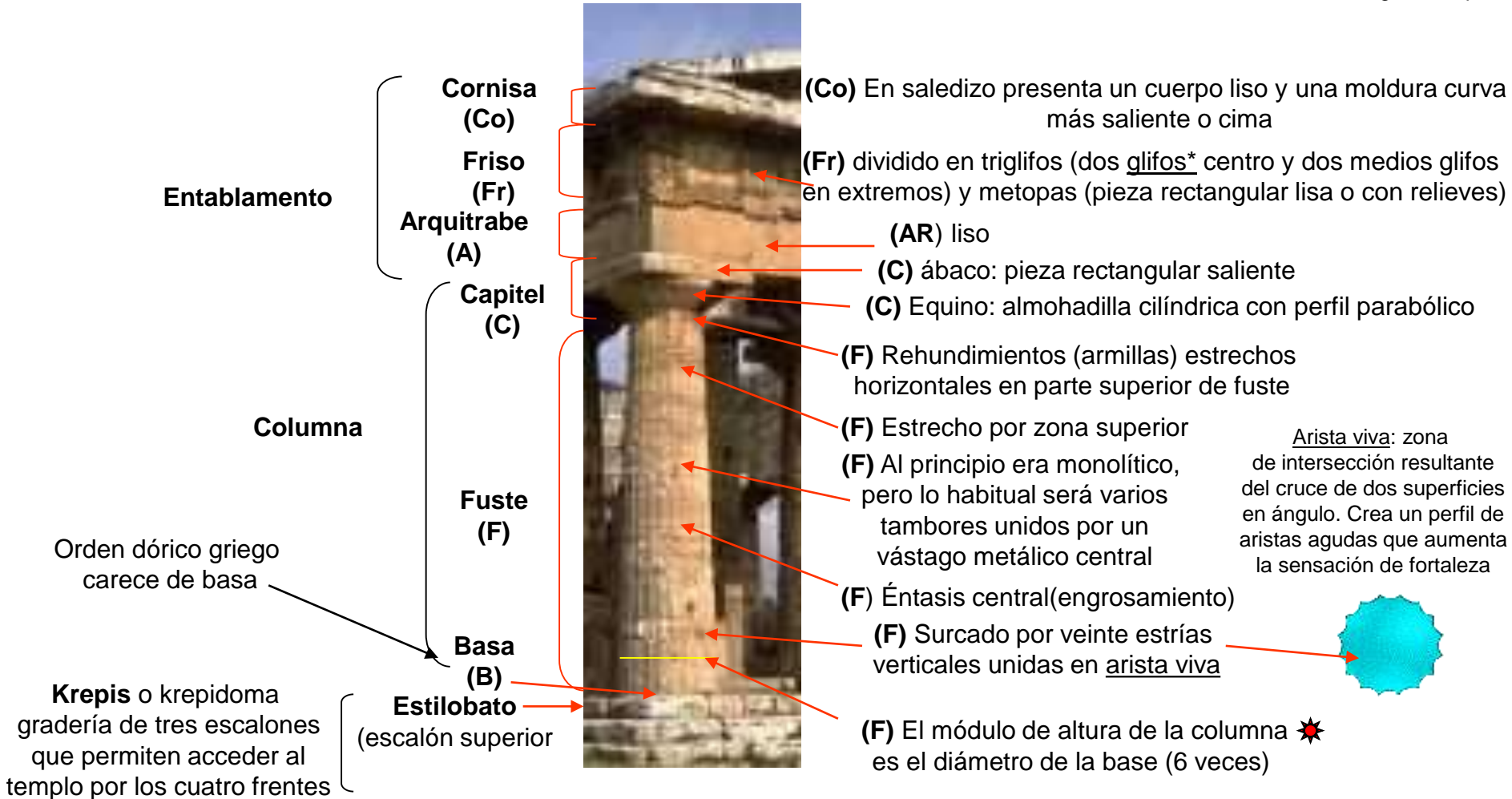
Civilización griega





*glifos: acanaladuras verticales separadas por pequeños filetes de igual anchura. Parece ser reminiscencia de los troncos transversales que se colocaban en los templos de origen lignario (en madera)

★ Aunque los edificios del periodo Arcaico tienen una proporción menor, al final se adopta la relación de seis veces el diámetro de la base. El origen parece estar en la concepción griega del cuerpo humano que tenía que tener de altura seis veces la longitud del pie.



Orden dórico





Concepción escultórica: Están pensados para ser vistos desde fuera, mientras que el interior está pobremente articulado (era casa del dios. Los ritos se hacían en altares fuera, al aire libre)

Interior del espacio triangular se denomina **tímpano**. Puede estar liso o con relieves

En parte frontal y trasera el tejado a dos aguas forma un triángulo, con la cornisa como base, llamado **frontón**

El frontón se remataba con esculturas verticales llamadas **acróteras**

En el extremo de cada hilera de tejas se coloca una pieza vertical de distintas formas (vegetal, cabeza, etc.) llamadas **antefijas**

Tejado a dos aguas

Empleo de columnas como reminiscencia de los bosques sagrados de épocas antiguas



La construcción se integraba en el entorno natural de forma armónica

Templo dórico de Poseidón Paestum



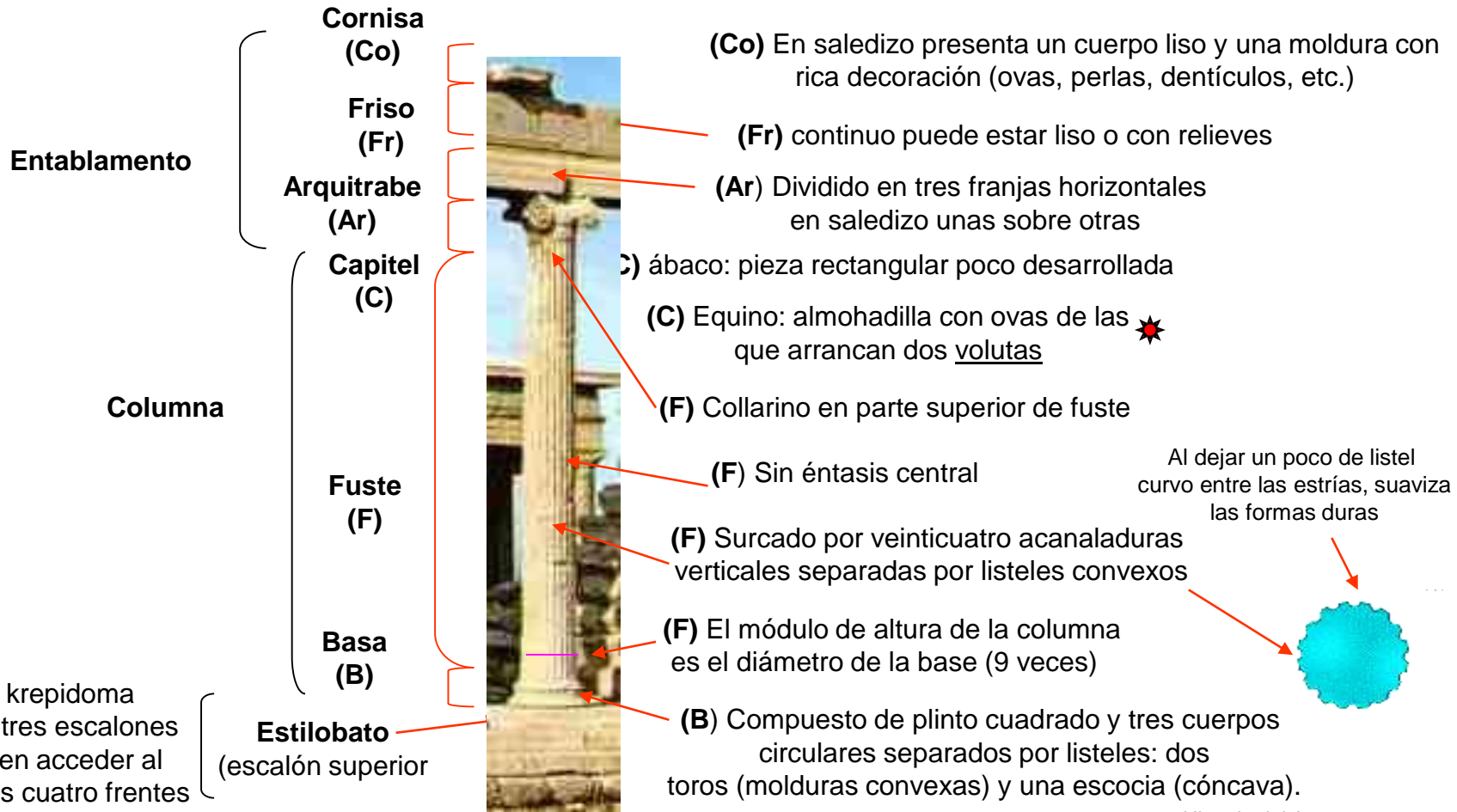


★ **Volutas:** curvas en espiral en cuyo centro se encuentra un disco. Había una a cada lado paralelas al plano frontal, menos en las esquinas, que al tener que servir la voluta también para el lateral se colocaba en ángulo de 45°



Paralelo

En ángulo

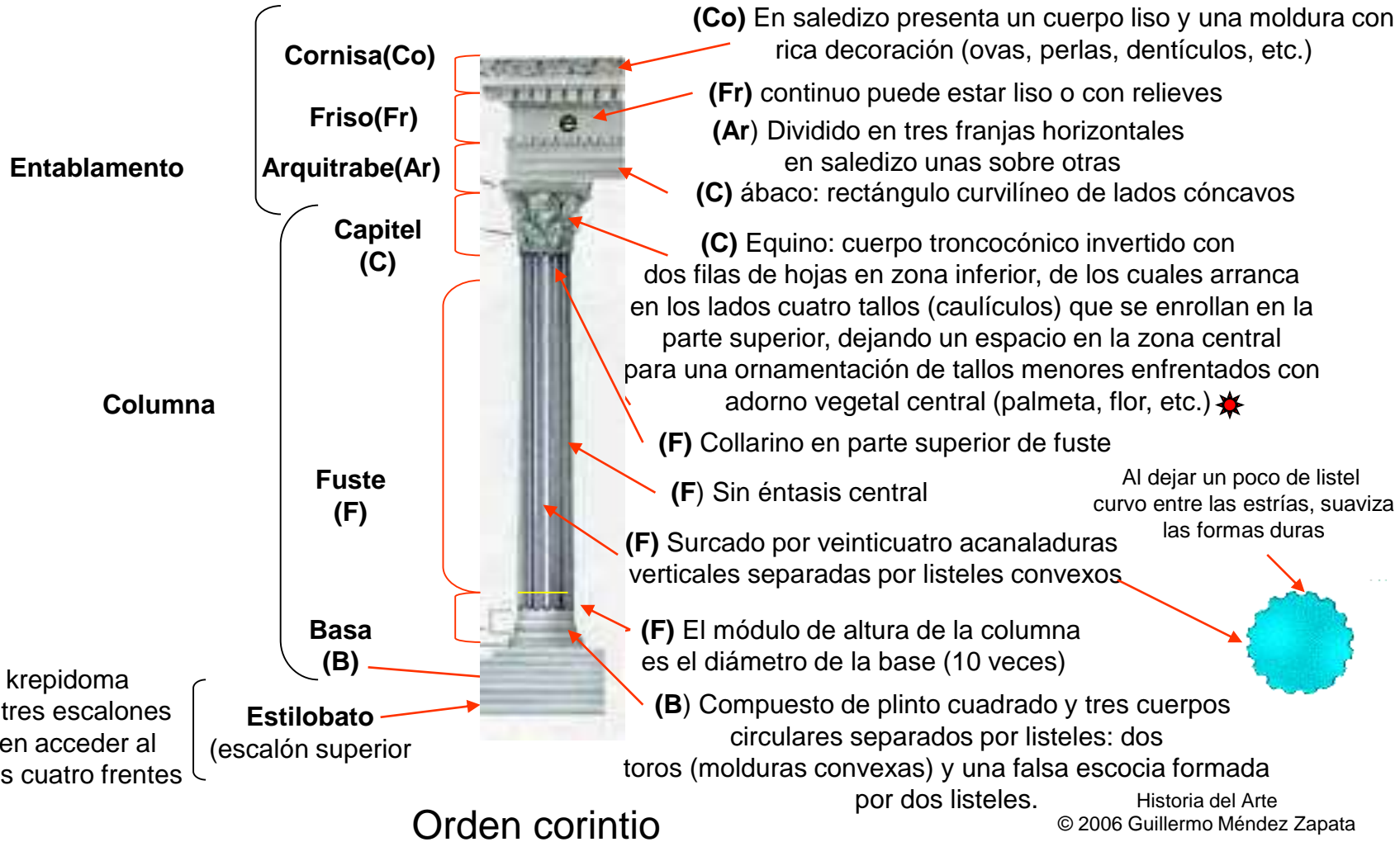


Orden jónico





★ Una leyenda señala que el capitel lo diseñó el orfebre Calímaco al contemplar cómo en una tumba donde la familia había puesto el costurero de la joven fallecida con una losa de mármol encima había crecido varias plantas de cardos (acanto).



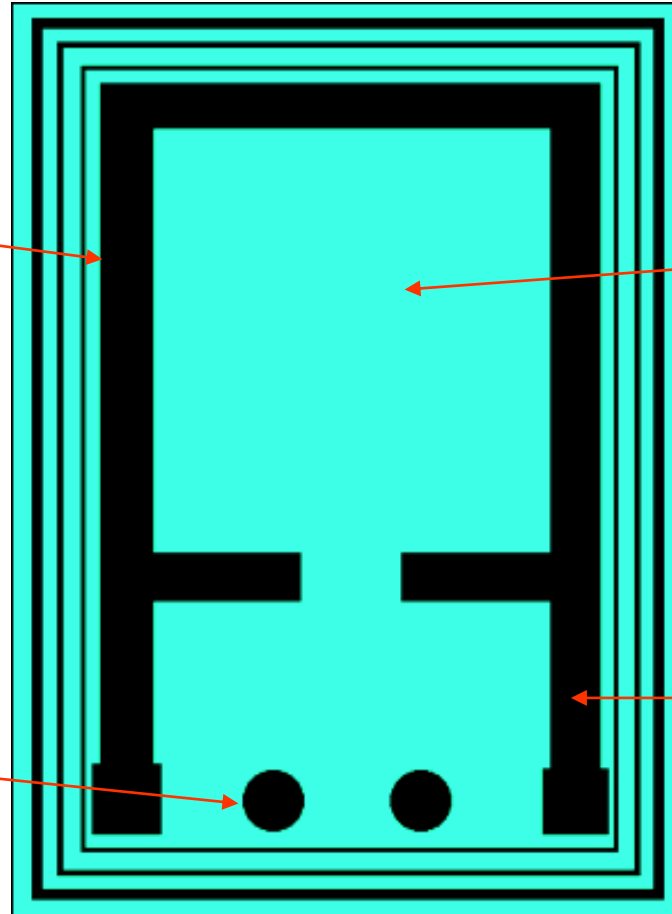


Posible evolución
del megarón micénico

Naos o Cella

Columnas entre ellas
(generalmente dos)

Prolongación de paredes laterales
de naos terminando en pilastras
(antae)

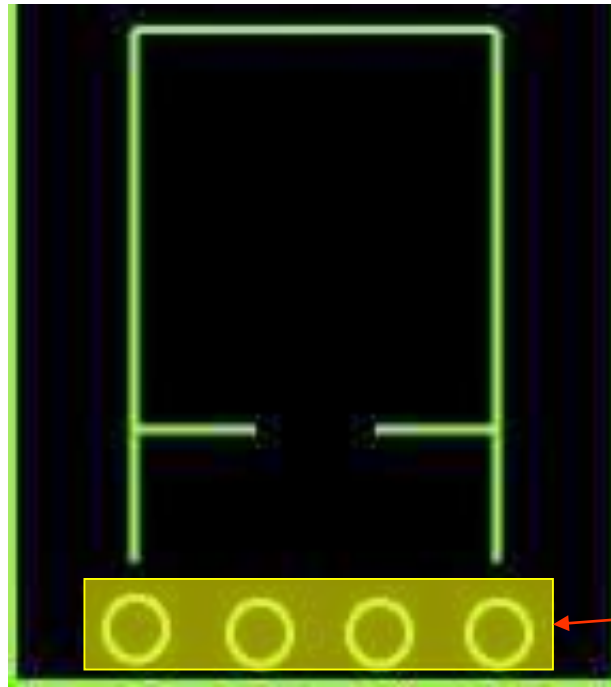


Templo in antis
(modelo más simple)





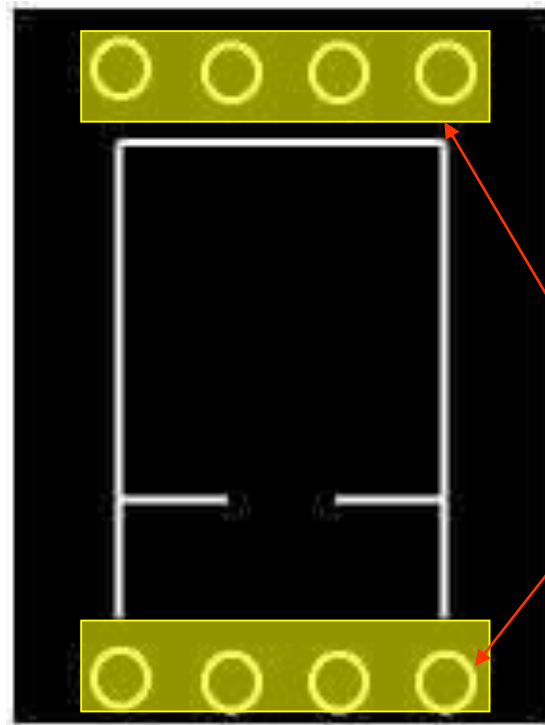
Claseshistoria



Fila de columnas
en parte frontal,
delante de pronaos

Templo próstico

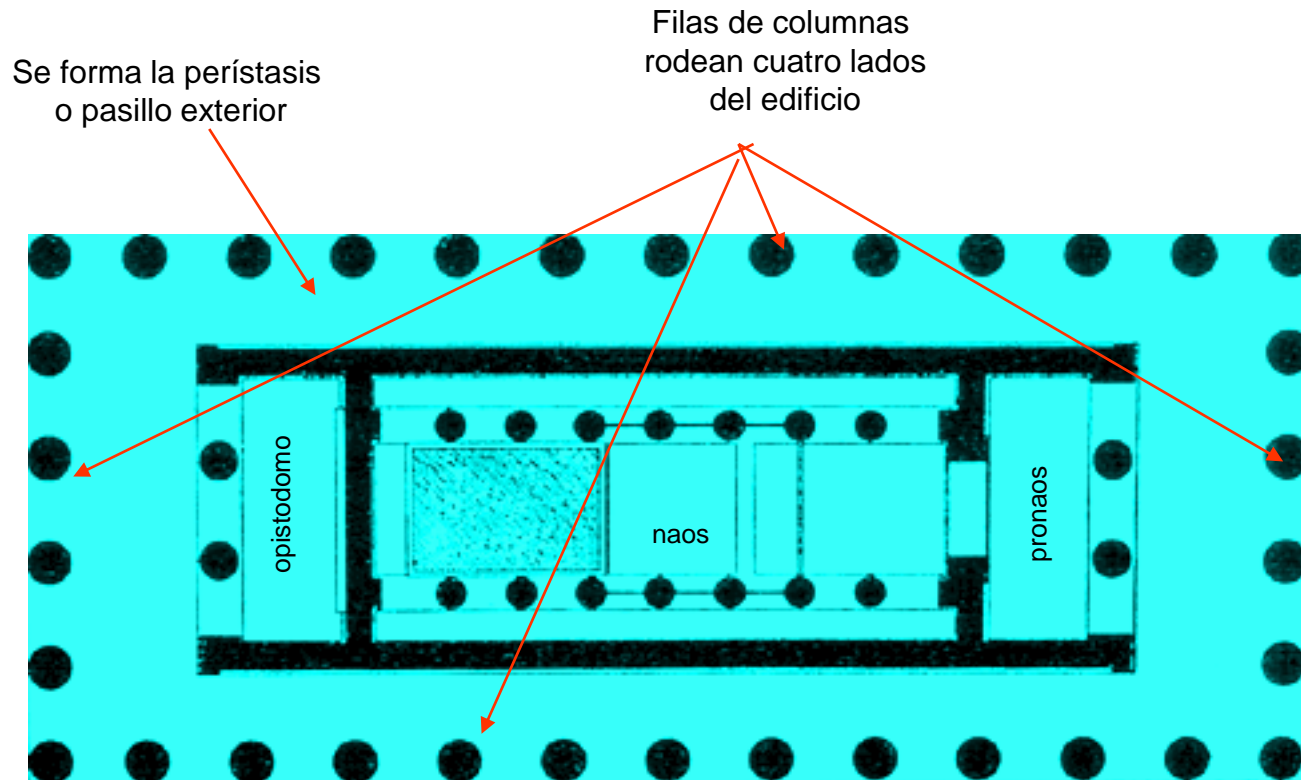




Fila de columnas
en parte frontal,
delante de pronaos
y otra en la parte trasera

Templo anfiprōstilo



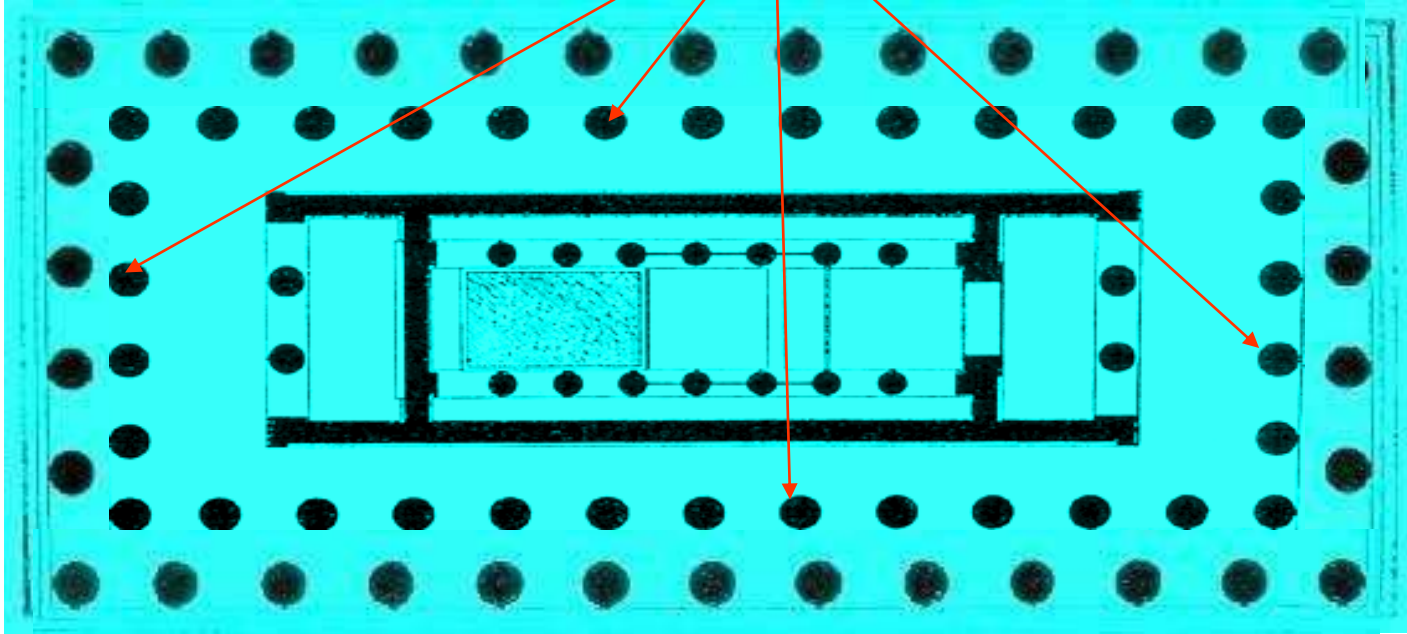


Templo períptero





Dobles filas de columnas rodean cuatro lados del edificio



Templo díptero





Claseshistoria



Dístilo
(2)



Tetrástilo
(4)



Hexástilo
(6)



Octástilo
(8)



Decástilo
(10)

Clasificación del templo según número de columnas frontales





Empleo de mármol pentélico y piedra gris azulada de Eleusis

Ubicado en la terraza Marmariá al lado del templo dedicado a Atenea

Veintes columnas de orden dórico en el exterior

Diez columnas adosadas al muro de orden corintio



También realizan templos de planta circular

Se desconoce a la deidad que estaba dedicado

Rodeados de fila de columnas se denominan Tholos

Tholos del Santuario de Apolo. Delfos





Claseshistoria

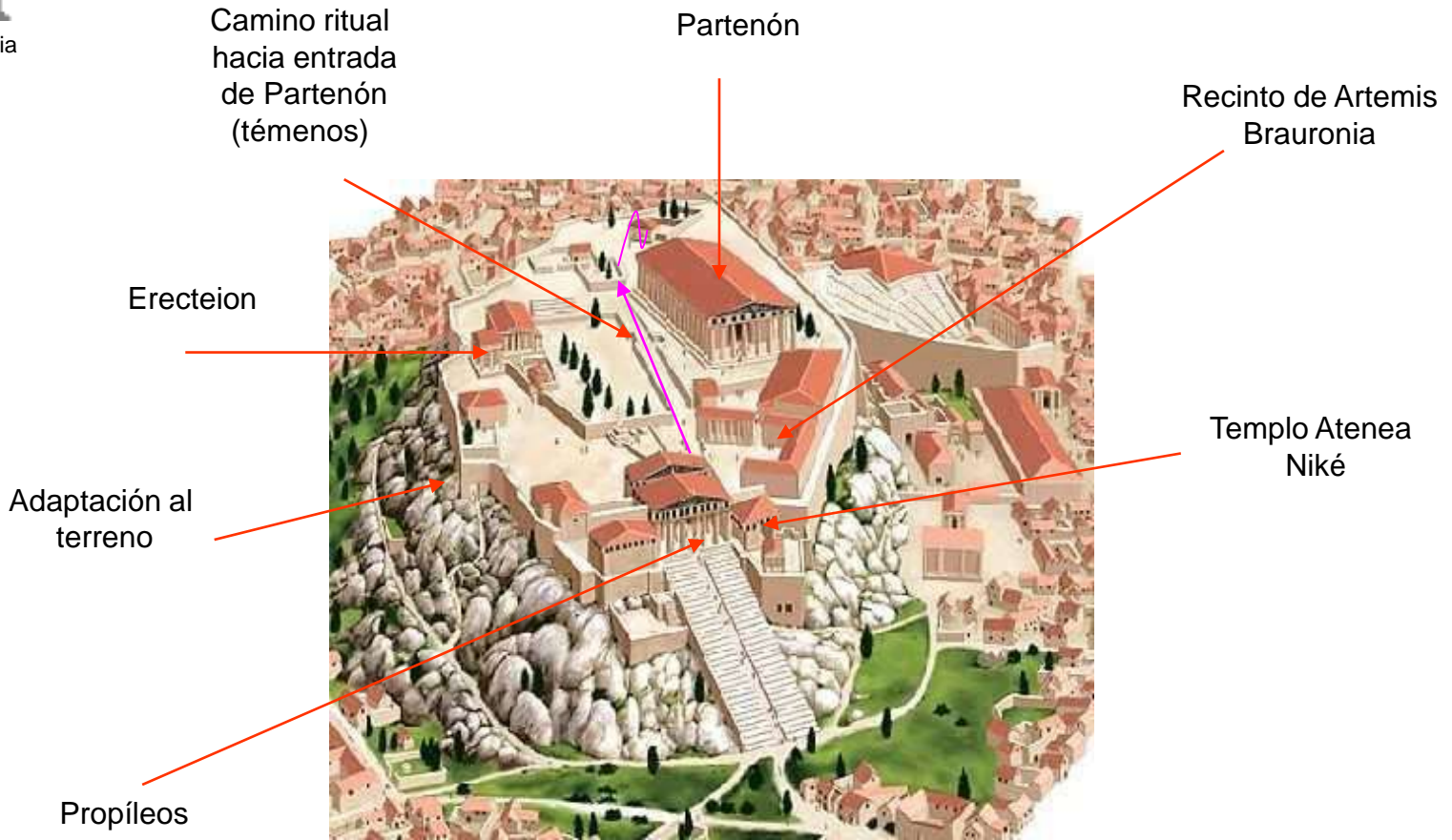
Muro sagrado
(pelárgikon)
rodea acrópolis



Lugar más elevado.
Funciones defensivas
y espacio religioso.

Acrópolis. Vista general





Acrópolis Atenas. Reconstrucción





En el interior pasillo
de estilo jónico

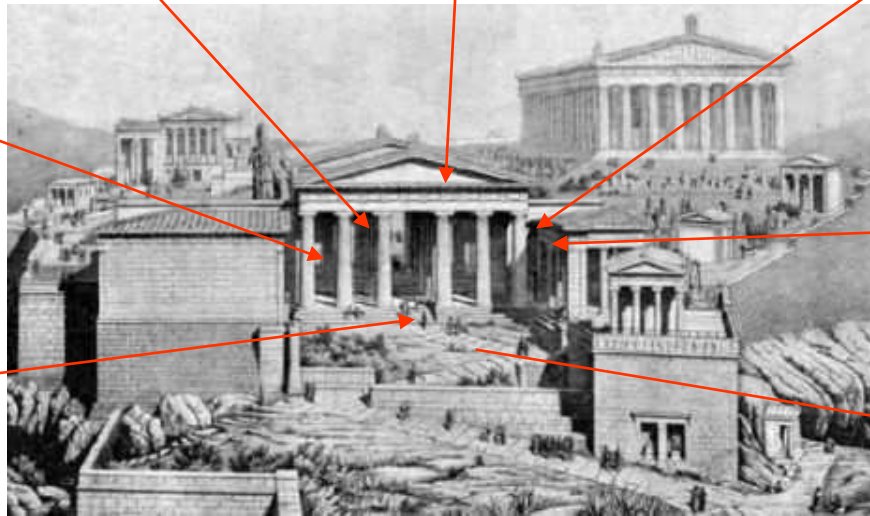
Concebido como fachada
de templo próstilo, hexástilo
y de orden dórico

Los pórticos laterales
estaban a inferior altura
con lo que rompe con el
concepto del arte arquitectónico
griego de volumen único

Pórticos laterales
concebidos para llevar
a distintas dependencias
(sólo se hizo la norte que
conducía a una pinacoteca)

Realizado desde 437
hasta 431 a.C.
No se completó por
Guerra del Peloponeso

Necesidad de adaptar
construcción al desigual
terreno y obligación de
respetar el muro sagrado



Mnesicles. Propíleos. Reconstrucción

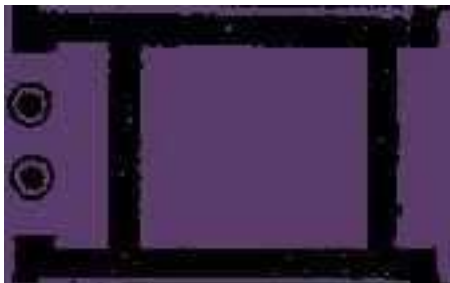




Sufragado por el general Cimón, rival de Pericles, el proyecto sufrió diversos retrasos, quedando al final un espacio muy reducido para su erección, debiéndose adaptar el plano

Se redujo a una cella pequeña de cinco metros de lado organizada in antis, como los antiguos templos

Se colocaron en el frontal y la parte trasera sendas hileras de columnas (Templo anfipróstilo)



Sillares isódomos unidos a soga y tizón* en unión viva (sin argamasa), con abrazaderas de hierro cubiertas de plomo y con una rugosidad en la superficie de contacto de los sillares para asegurar su estabilidad llamada anatirosis

Orden jónico
Columnas monolíticas
Templo tetrástilo



•Unión a soga y tizón: alternancia del lado largo y el lado corto de los sillares



Calícrates.
Atenea Niké.





Conjuntos proporcionados (euritmia: armonía y orden entre partes y el todo)

Dimensiones medianas
(hombre medida de todas
las cosas)

Equilibrio masa
y vanos (creación
de un ritmo armónico)

Búsqueda de la perfección a través
de las matemáticas: un módulo (relación 4 a 9)
Empleo de la proporción áurea

Empleo de sillares
regulares (isódomos)
en unión viva (sin argamasa
y unidos con grapas y con
anatirosis). Disposición
a soga y tizón. Mármol pentélico

Arquitectura
adintelada

Pintado en
vivos colores

Columnas formadas
por tambores unidas
por un vástago
metálico central

Columnas y entablamento
dórico (ver diapositiva
dórico)

Plataforma o
krepis (último escalón
estilobato) por los
cuatro lados



Esquinas: columnas
más gruesas,
triglifos en extremos,

Entablamento y
Gradas curvados

Éntasis central

Intercolumnios
Distinto tamaño

Refinamientos
ópticos

Ictinos, Calícrates y Fidias Partenón





Partes del templo

Opistodomo o sala menor

Sala posterior aislada de la cella. Se guardaba el tesoro de la ciudad

Cuatro Columnas jónicas

Decoración: Tímpanos: Nacimiento Atenea y elección patrono del Ática. Metopas: gigantomaquia, centauromaquia, Amazonamaquia y Guerra de Troya. Friso del muro exterior: Procesión de las Panateneas (novedad de uso de edificio como propaganda política)

Perfecta integración en la naturaleza

Naos o cella

Tres naves separadas por dos filas de columnas dóricas a dos niveles en forma de U

Era la sala de la diosa (Palas Athenea). Los cultos se realizaban fuera, al aire libre

Pronaos (pórtico delantero abierto)

Ubicado en la acrópolis, recinto sagrado. Su fachada principal se orienta de espaldas a los propíleos (entrada de la acrópolis), hacia el Este (nacimiento del sol).

Características del templo: Rectangular (los circulares se llaman tholos), orden dórico exterior, anfipróstilo (columnas en fachada principal y trasera), períptero (columnas alrededor: 17 laterales) y octástilo (8 columnas en parte frontal)



Ictinos, Calícrates y Fidias Partenón





Construido sobre un edificio anterior hexástilo destruido en 480 a. C. durante la guerra con los persas



Nuevo edificio aumento de escala (octástilo)



Ampliación de la cella a lo largo y a lo ancho

Consecuencia

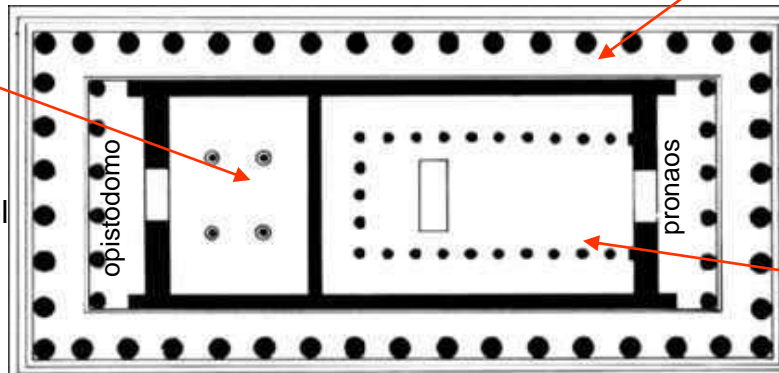
Consecuencia:

pasillo (perístasis) entre columnata y muro del edificio queda más estrecho

Versión A: Opistodomo y pronaos queda reducido a una mínima expresión. La cella se divide en dos estancias: la de la divinidad y otra menor (el partenos) para que las doncellas hagan preparativos y custodia del tesoro

Versión B: La estancia creada detrás de la cella (el partenos) es el opistodomo

Sala con 4 columnas jónicas que alcanzan hasta el techo (eligen un orden diferente al del resto del edificio. Parece que fue debido a que si usaban el dórico, por la proporción entre diámetro de la columna y altura -1/6 – hubieran sido unas columnas demasiado gruesas, dejando poco espacio libre entre ellas



La cella estaba articulada (raro, pues los templos griegos no solían preocuparse por la distribución interna, al no realizarse cultos en su interior), dividida en tres naves por una doble hilera a dos niveles de columnas dóricas adoptando la forma de U

Partenón. Planta





Tímpano:
azul intenso

Triglifos: azul
y blanco

Metopas:
fondo rojo

Policromía

Partenón. Triglifos y Metopas





Doble condicionante: adaptarse al terreno irregular y respetar los variados cultos preexistentes

Edificio de orden jónico en sus distintas partes

La existencia al oeste del **olivo sagrado de Atenea** ☀️ obliga a realizar algunas variaciones

Fachada al norte: pórtico profundo acasetonado con frontal tetrástilo más dos columnas laterales en segunda fila.

Originalmente lado occidental con semicolumnas adosadas a pilastras y conectadas entre ellas mediante una balaustrada. Los romanos lo sustituyen por un muro con ventanas

Relieves en mármol sobre fondo de placas calizas azules

Entablamento jónico, pero con cornisa dórica

Tribuna de las cariátides hacia el sur

Fachada principal hacia oriente hexástila



Desnivel de tres metros

Mnesicles.
Erecteion.

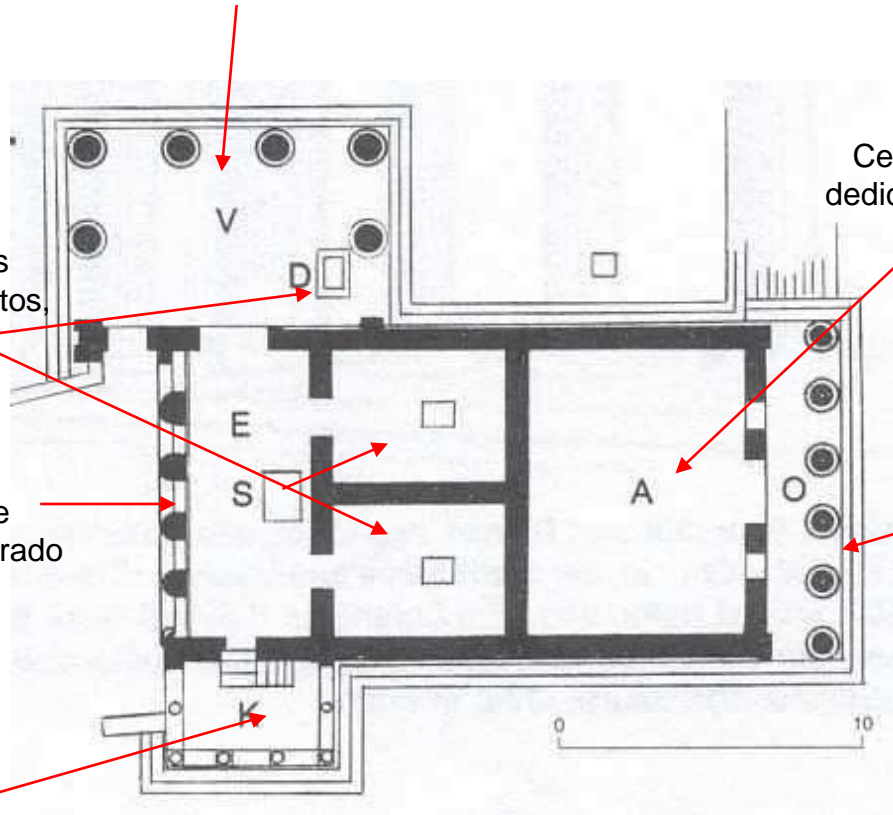




Fachada norte
Tetrástilo y jónico

Cella principal
dedicada a Atenea

Fachada principal
Hexástilo y jónico



Cellas y altares secundarios
dedicados a Poseidón, Hefaiostos,
Erecteo, etc.

Espacio originalmente
semiabierto que permite
contemplación de olivo sagrado

Escaleras de acceso
a la tumba de Cécrope

Tribuna de las cariátides
(sirve de pantalla para
mantener oculta al
exterior la escalera

Erechtheion. Planta





Claseshistoria

Distribución simétrica de las seis cariátides* con respecto a un eje central (tres a cada lado Y cada grupo flexiona la pierna más próxima a dicho eje)

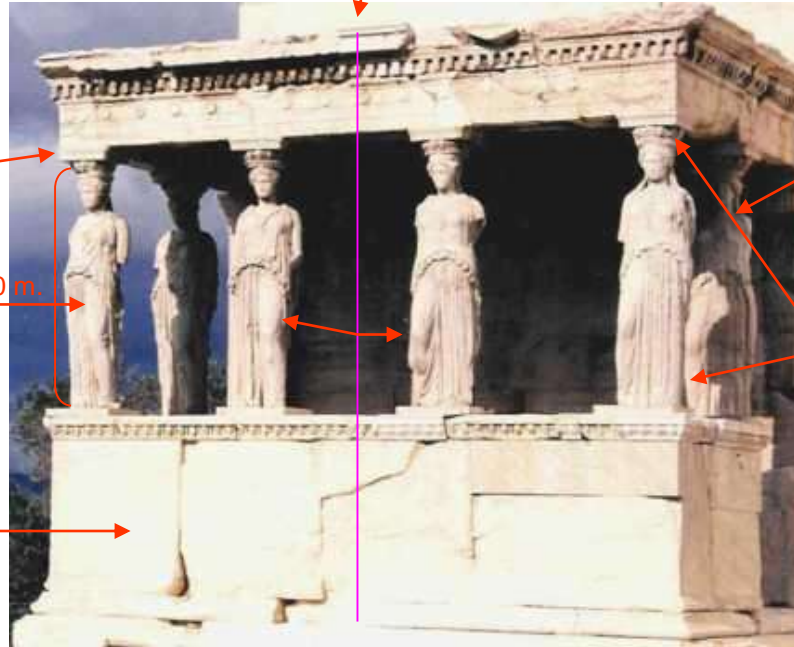
*Cariátides: columnas esculpidas con formas de mujer

Representa la esclavitud de las mujeres de Carie, población que apoyó a los persas

Cariátides miran hacia el Partenón

2'30 m

Sobre pretil de mármol (originalmente sin puerta al exterior)



Con delicados adornos: aros, abalorios, etc.

Con peplos (túnicas) jónicas, sostenían vestidos con los brazos y portaban canastos encima de la cabeza a modo de capiteles

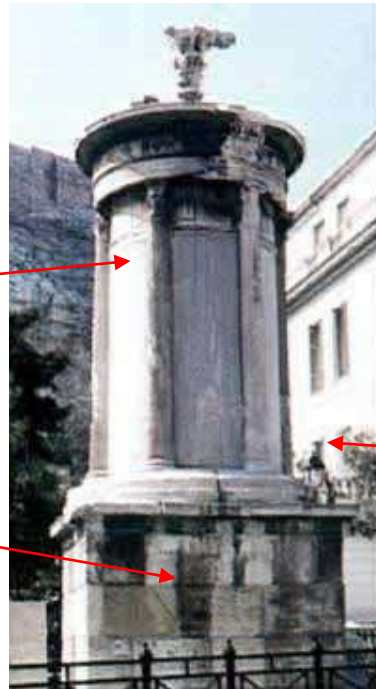
Erechtheion. Tribuna de las Cariátides





Cuerpo de planta cilíndrica
con columnas corintias adosadas

Elevado podium



Realizada como
conmemoración de
un premio teatral

Linterna de Lisícrates



Adaptación al medio natural

Aprovechamiento de pendiente de la ladera (24 metros de desnivel) para hacer las gradas

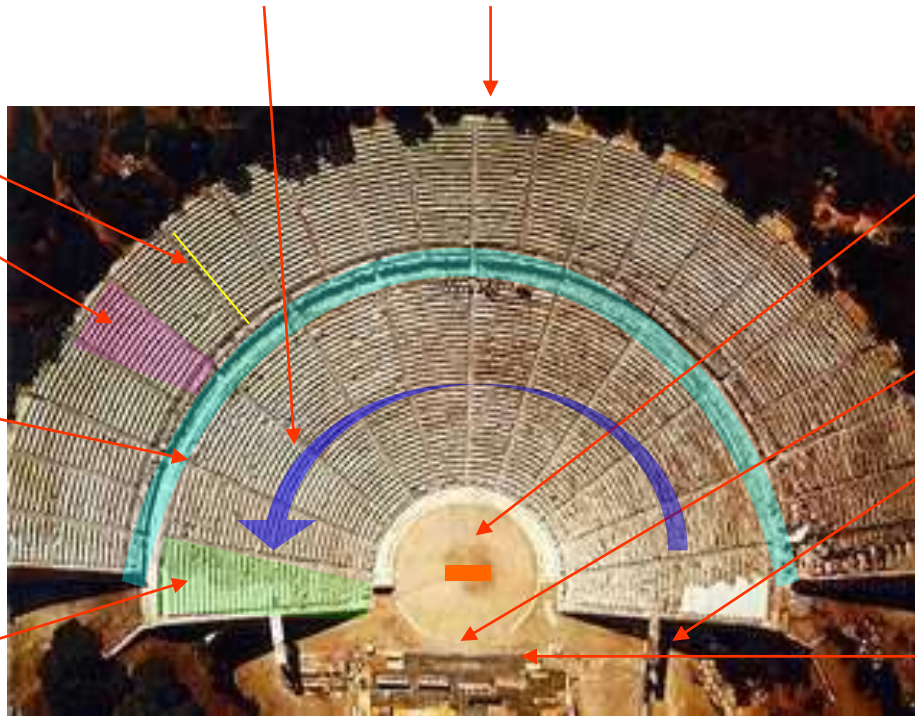
Colina próxima al centro urbano pero aislada acústicamente

Graderías (kerkides) dispuestas de forma ultrasemicircular, es decir, se desarrolla más de la mitad del círculo (210°) y se abre en los extremos para favorecer la visión (aún así a los asientos laterales iban los extranjeros, los que llegaban tarde y las mujeres)

Zona superior: dividida por 23 escaleras (bizonatos) en 22 cuneus de 20 gradas cada uno

Un ancho pasillo (diapsoma) divide gradas en dos

Zona inferior: dividida por 13 escaleras (bizonatos) en 12 cuneus de 30 gradas cada uno



Orchestra: planta circular, en ella se situaba el Thimile o altar de sacrificios y era el lugar del coro

Zona de unión entre orchestra y escena está mal articulada

Acceso por puertas laterales llamadas **parodos**

Skené: Un proscenio de planta estrecha y alargada (servía para ubicar a los actores. Detrás estaba la skené propiamente dicha: pantalla de decoraciones prismáticas triangulares giratorias tras la que se encontraba una cámara para vestuarios)

Policleto el Joven Teatro de Epidauro

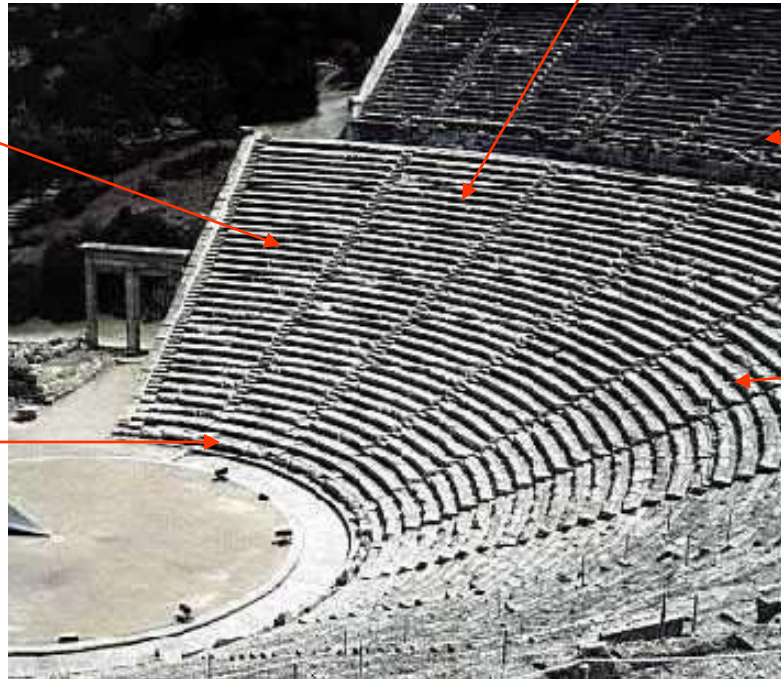




Asientos con acanaladuras sirven de filtro acústico: suprimen sonidos de baja frecuencia (menos de 500 Hz) y transmite hacia atrás los de alta frecuencia.

Perfección visual conseguida mediante retoques (por ejemplo, Algunos cuneus de tamaño ligeramente distinto,

Asientos de primera fila para personajes más relevantes con respaldo y apoyabrazos



Aforo para unas 14.000 personas

Inclinación pronunciada de las gradas(26%)

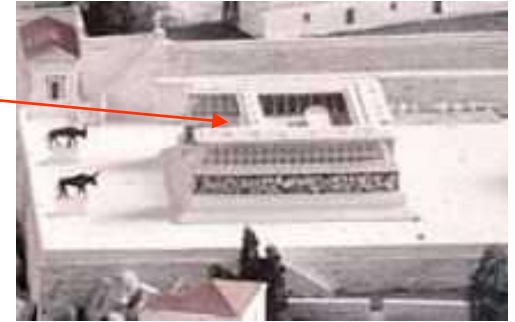
Policleto el Joven Teatro de Epidauro





Claseshistoria

Reconstrucción idealizada:
Construcción de planta cuadrada,
con pórtico de acceso en forma de U
e interior formado por un patio cuadrado
rodeado de pórticos



Estructura arquivada
equilibra proyección
vertical del monumento

Friso corrido por toda la
construcción
(unos 120 metros) de más
de dos metros de altura con
relieves de la gigantomaquia

Inversión de tamaños:
el podium mide 7 metros,
mientras que la columnata
jónica no llega a 3 metros,
lo que acentúa efecto
perspectívico

Altar de Zeus en Pérgamo

