

# Las series de televisión.

...

*IES Jorge Juan. Ana Méndez*

# Estructura narrativa televisiva VS cinematográfica

<b><i>Cine</i></b>		<b><i>Televisión</i></b>
<b><i>Fotoquímico (sensible a la luz)</i></b>	<b><i>Soporte</i></b>	<b><i>Electromagnético</i></b>
<b><i>1 : 1'33</i></b>	<b><i>Formato (La planificación queda condicionada)</i></b>	<b><i>1 : 1'66. Debido al tamaño, hay más planos medios que generales para que así se aprecien mejor los detalles en una pantalla menor que la del cine.</i></b>
<b><i>2-3 horas como máximo. O incluso 90 minutos.</i></b>	<b><i>Duración</i></b>	<b><i>Indefinida.</i></b>
<b><i>Debido al acogedor y oscuro ambiente, el espectador presta más atención. Convirtiéndose en una especie de "ritual".</i></b>	<b><i>Recepción o forma de exhibición</i></b>	<b><i>Hay menor interés porque las condiciones son completamente opuestas a las del cine.</i></b>

## Cine

*Se utiliza la claqueta. Al comienzo de cada plano se hace sonar para establecer un punto de referencia o sincronización entre la imagen y el sonido.*

*Plano: Fragmento de una película que se rueda en continuidad, desde que se dice acción hasta que se dice corten. Hablamos de un plano de rodaje, que puede contener muchos planos de montaje.*

*Toma: Repetición del plano.*

*Forma de iluminar: más trabajada.*

*Una película es autónoma por el simple hecho de que empieza y termina.*

## Unidad de narración

## Autonomía

## Televisión

*En el soporte vídeo ya van sincronizados la imagen y el sonido.*

*Bloque: Fragmento grabado en continuidad. Se compone de diferentes planos correspondientes a las cámaras colocadas en el estudio y captan imágenes simultáneas que se van editando sobre la marcha. Suele estar compuesto de unos 50 planos.*

*Es muy difícil coordinar a los actores con las cámaras. No hay precisión, si exceptuamos los tres primeros planos. Luego se encuadra sobre la marcha.*

*Forma de iluminar: Más elemental.*

*Las series no son autónomas. Porque no se sabe a priori cuando acaba y porque depende de la parrilla de la cadena. Eso sin contar las pausas publicitarias entre bloque y bloque.*

**Personal involucrado.**

# ÁREA DE PRODUCCIÓN:

# Productor ejecutivo:

- Realiza y evalúa las ideas para los proyectos.
- Integra todo el equipo de producción para la serie.
- Supervisa desde el punto de vista artístico y financiero.
- Revisa las cuestiones de derechos de transmisión, condiciones de las diferentes contrataciones, mecanismos de comercialización y distribución de los programas a su cargo.
- Monitorea sus producciones, elabora el plan de promoción y difusión en los diferentes medios de comunicación y evalúa los resultados en la audiencia.

# Diseñador audiovisual:

- Se encarga de diseñar las ideas iniciales hasta convertirlas en proyectos audiovisuales. Trabaja con el productor ejecutivo diseñando los segmentos en los cuales se dividirán los programas. En otras palabras, diseña la estructura de las series.
- Se coordina con el equipo de guionistas y el pedagogo para tomar en cuenta la investigación, el público, los objetivos de la producción, los mensajes a transmitir, los medios disponibles y el número adecuado de programas de la serie.
- El perfil profesional está comprendido entre los campos del diseño gráfico, comunicador social, productor realizados, y estudioso de las bellas artes.

# Asesor de Contenido:

- Es el experto en la disciplina del tema que se trata en el programa. Generalmente se destaca por su erudición y en coordinación con el pedagogo vigila que el tratamiento audiovisual del contenido del programa sea claro y veraz, que no sufra alteraciones, tergiversaciones o se haga uso inadecuado de términos, conceptos o interpretaciones.
- Colaborar con ideas o sugerencias para reproducir experimentos y fenómenos en pantalla de modo que su explicación y exposición sean claras y comprensibles.



# Pedagogo:

- Trabaja, básicamente con el asesor de contenido, el guionista y equipo de producción en el diseño del programa y series. En los programas de TV educativa, cada segmento tiene correspondencia con el objetivo general y estrecha relación con los objetivos particulares del proceso de enseñanza-aprendizaje asimismo está dirigido a cubrir un aspecto del mismo dependiendo de la teoría del aprendizaje que se emplee.
- Asimismo, revisa los aspectos relativos a la estructura de series, programas y personajes a fin de que los mensajes lleven implícito el contenido y nivel al cual deben tratarse de acuerdo con la maduración, edad, y demás circunstancias características de la teleaudiencia a la que se dirigen. Establece valoraciones sobre el binomio contenido/realización para verificar la calidad didáctica de los programas y el balance entre producción/ estrategia didáctica de los programas.
- Elabora estrategias de material didáctico complementario a los programas de TV, así como de explotación didáctica y reutilización de series y programas ya realizados bajo otras estrategias de emisión o en condiciones diferentes de exposición.
- Ubica los contenidos y la dosificación de los mismos en la currícula oficial dependiendo del nivel y profundidad con la que son abordados.
- Se encarga del diseño instruccional de series y programas.
- Evalúa la forma, cantidad y frecuencia de los elementos como efectos especiales de audio o video y determina cuáles de estos pueden permanecer o desaparecer por ser distractores en el proceso enseñanza-aprendizaje.

# Guionista:

- Realiza la estructura del guión, escaleta o sinopsis con base en la primera reunión en donde el productor ejecutivo, el productor del programa, el realizador o director de cámaras, el diseñador audiovisual, el asesor de contenido y el pedagogo. La somete a consideración y de ser aprobada escribe el libreto con las sugerencias de audio y video para el realizador y el diseñador audiovisual.
- Por lo general trabaja mas estrechamente con el asesor de contenido y el pedagogo. Debe investigar las características del público al que se dirigirá el programa y los contenidos del tema que manejará en el guión.
- Por ser su trabajo un hecho social no se considera que este terminado del todo sino hasta que se concluye el programa. Lo anterior es en virtud de las posibilidades de la producción debido a las variantes que puedan surgir por la imposibilidad de conseguir los elementos o personajes que se desea que participen en la producción.
- En el ámbito comercial ésta característica es mas acentuada cuando se trata de seriales de ficción dramatizados en donde el público emite opiniones acerca de como le gustaría que se desarrollara la historia principal.
- En televisión educativa un guionista necesita la aprobación del asesor de contenidos, el pedagogo, el productor y el realizador .

# Productor:

- Administra los recursos humanos y financieros que facilitan el camino de la creatividad del guionista y el realizador.
- Coordina al equipo de producción y al staff técnico.
- Asegura que los recursos necesarios para la producción se presenten en el tiempo, forma y calidad requeridos.
- En algunas ocasiones invierte su propio capital para la realización de un programa o serie televisiva (productor asociado).
- Coordina la lectura del guión con todos los involucrados: guionista, realizador, asesor de contenido, pedagogo, actores, personal técnico, etcétera. Con la finalidad de que todos los involucrados conozcan claramente el concepto que se maneja en el guión y cuales son los objetivos principales de la realización del programa.
- En coordinación con el realizador y junto con los asistentes elabora el desglose de necesidades de producción (breakdown) para conocer cada uno de los requerimientos, sus características y especificaciones.
- Presupuesta y determina los costos de los insumos.
- Gestiona todas las solicitudes para conseguir los insumos de acuerdo con el plan de trabajo jerarquizándolos por tiempos de construcción, autorizaciones de permisos, costos y calidades.
- Coordina la participación del equipo de producción y representantes del staff técnico para la realización del scouting o localización de escenarios.
- Gestiona permisos de grabación o arrendamientos de los inmuebles seleccionados en el scouting.
- Contrata los servicios de comedor en locación o gestiona los viáticos para todos los participantes durante las grabaciones.
- Coordina y soluciona problemas económicos y logísticos que surjan eventualmente en el transcurso de la producción.
- Coordina, autoriza y supervisa los tiempos de edición y posproducción.
- Autoriza la nómina de los participantes y los pagos de todos los servicios e insumos utilizados en la producción.
- Entrega el master y sus copias para transmisión, copiado, o los fines para lo que fue realizado el programa o video.

## Asistente De Producción:

- Es el representante del productor en todas las actividades operativas que se requieran para la realización del programa.
- Desglose del guión anotándolo según las indicaciones recibidas.
- Ejecuta todos los tramites con las áreas involucradas en la producción de la serie o el programa.
- Lleva un minucioso registro de las peticiones de permisos, peticiones de elaboración o compra de insumos, datos del elenco para su localización, contratación y posibilidad histriónica.
- Prevé y verifica las actividades programadas según el plan de producción.
- Reporta al productor el estado de la evolución de la producción en todos sus rubros para evitar contingencias.
- Investiga y localiza todo lo relacionado a la producción como son la información documental visual y sonora, las locaciones, sus condiciones de uso o contratación, vestuario, utilería, escenografía y efectos especiales; realiza la invitación del posible reparto al “casting” o prueba de talento y al termino de la producción supervisa que todo lo utilizado en la producción que sea reutilizable regrese a su lugar de origen.
- Facilita las actividades de coordinación durante la grabación o emisión de los programas.
- Prepara informes de diversa índole que le entrega al productor sobre eventualidades en la preproducción, grabación, edición y gastos entre otros.
- Registra y controla todos los casetes utilizados.
- Entrega el master o versión final del programa al área de transmisión e ingresa el material videográfico utilizado al área de videoteca para su almacenaje y resguardo.
- Realiza las cartas de agradecimiento a las instituciones o personas ajenas a la producción que apoyaron para la realización del programa.

# Director de Cámaras ó Realizador:

- Dirige las actividades del staff técnico en grabaciones o emisiones al aire.
- Su principal meta es entregar el programa, desde el punto de vista técnico, en tiempo, forma y calidad.
- Se reúne con el equipo de producción para acordar y asignar las actividades tiempos y ritmo en que realizará la grabación o emisión al aire.
- A partir de la versión final del guión realiza el guión técnico en el que asienta los planos a grabar, la técnica a utilizar, el equipo, staff y demás condiciones que son necesarias para la grabación o emisión de los programas.
- Propone el reparto y presencia las pruebas de actores y voces (casting).
- Intercambia impresiones con el productor y staff técnico sobre el plan de trabajo y la intención en cada fase del mismo.
- Determina y supervisa la iluminación, emplazamiento de cámaras, escenografía, ambientación y caracterización durante la grabación en estudio o locación sin perder de vista el propósito de cada una de estas áreas atendiendo a la totalidad de la obra.
- Previamente a la transmisión o grabación ensaya con el elenco y el día del evento o un día antes, dependiendo de las exigencias del programa, realiza ensayos parciales o generales para prever los tiempos, movimientos y contingencias posibles.
- Supervisa con el editor la edición, doblaje y mezclas tanto de audio como de imagen.

## Asistente De Dirección o Realización:

- Apoya al Director de cámaras previendo las actividades que deben sucederse para la que se logre el producto final ya sea una grabación o emisión en directo.
- Algunas de esas actividades son:
  - La previsión de que todos los equipos estén listos para el momento del evento.
  - Que todo el staff técnico, de servicios a la producción y el elenco estén en sus puestos al momento de los ensayos, grabación y transmisión.
  - Elabora la bitácora de registro de los tiempos de grabación, duración de los planos, número y clave de las cintas utilizadas para la grabación y/o emisión; staff y ponentes que participaron en las diferentes grabaciones y las incidencias sobre el trabajo cotidiano: bitácoras de grabación, continuidad.
  - Apoya en la edición y postproducción del programa facilitándole toda la información al editor o al director de cámaras según sea el caso.

## Director de Escena:

- Propone el reparto.
- Se coordina con el productor y el director para la elección del reparto.
- De la lectura del guión y el conocimiento del diseño del set decide la puesta en escena y sugiere el tipo y los colores de vestuario.
- Se coordina con producción para la lectura de guión con los actores.
- Marca los movimientos y las gesticulaciones de los actores, así como el énfasis en las voces según el guión.
- Ensaya con los actores en aula y en el set.
- Se encarga de la puesta en escena coordinadamente con el director de cámaras para que se determine la intencionalidad de la toma y la coordinación entre tiempos espacios y movimientos.

## Continuista o Raccord:

- Este puesto se presenta solamente en producciones de programas donde generalmente la historia se desarrolla lentamente. Su principal función es vigilar la coherencia cronológica audiovisual, (la continuidad de acción, vestuario y/o diálogos, también llamada raccord). Para tal efecto se auxilia del break de producción, el break de grabación cámaras fotográficas y de video, guión técnico, story board y las grabaciones preliminares de montaje o pistas.
- Realiza la calificación del material videograbado para facilitar su edición y posproducción.
- Su labor permite al director de escena y al de cámaras concentrarse en las actividades de mayor exigencia creativa.



## Floor Manager:

- Establecer el lazo de comunicación entre el personal que trabaja en el piso del estudio y los que trabajan en la cabina. Es por eso que en algunas instituciones lo ubican en el área de producción y en otras en el área técnica.
- Sigue las instrucciones del realizador o director de cámaras a través de un intercomunicador para la grabación o emisión de los programas.
- Coordina en el foro los movimientos de los camarógrafos, microfonistas, actores e invitados.
- Señala el inicio de la grabación gritando la pizarra que identifica al programa y el corte de la grabación.
- Si el programa no debe de apegarse totalmente al guión y su columna vertebral es ad libitum, el floor manager o jefe de piso, le indica a los actores y/o comentaristas cuando iniciar, alargar, acortar o terminar su diálogo.
- Señala la cámara que está al aire y previene al conductor de los cambios de cámara para que los movimientos del conductor sean naturales
- Indica el tiempo restante de grabación y final del programa.

ÁREA TÉCNICA

## Responsable del Área Técnica:

- Dirige las actividades del personal técnico y del buen funcionamiento de todos los equipos de ingeniería de la producción para la realización de programas.
- Lleva un estricto inventario del uso de los equipos para programar el mantenimiento preventivo y la renovación de equipos por desgaste. Para esta actividad requiere que todos los operadores de equipo electrónico reporten las condiciones de uso y el tiempo que fue empleado el equipo para cada evento.
- Programa y supervisa tareas complejas de mantenimiento correctivo y operación del equipo electrónico.
- Establece y verifica la calidad de los enlaces, así como de la señal emitida y grabada y planea la distribución de la señal de TV.
- Lleva la bitácora de los servicios de cámara portátil, edición, postproducción, audio y estudio de TV.
- Otorga todas las facilidades técnicas para la emisión y/o grabación de los programas.

## Switcher:

- Dirige las actividades del personal técnico y del buen funcionamiento de todos los equipos de ingeniería de la producción para la realización de programas.
- Lleva un estricto inventario del uso de los equipos para programar el mantenimiento preventivo y la renovación de equipos por desgaste.
- Programa y supervisa tareas complejas de mantenimiento correctivo y operación del equipo electrónico.
- Establece y verifica la calidad de los enlaces, así como de la señal emitida y grabada y planea la distribución de la señal de TV. L
- Otorga todas las facilidades técnicas para la emisión y/o grabación de los programas.
- En algunas organizaciones es el responsable de la buena operación técnica del estudio por lo que coordina y supervisa las actividades del staff técnico.
- Prepara los efectos electrónicos (como wipes chroma key, disolvencias, rotaciones, etc) que le solicite el realizador, y les da salida al monitor de previo para que el realizador supervise la mezcla y determine su salida al aire.
- Elabora un reporte de las condiciones de uso y tiempo en que fue utilizado el estudio y señala cuales equipos presentaron anomalías en su desempeño.

## Camarógrafo:

- Se encarga del registro de imágenes en movimiento mediante la cámara de TV o video. Para tal efecto, está familiarizado con su operación bajo diversas circunstancias: ya sea soportada en los propios hombros o en otros instrumentos mecánicos (como un trípode o una grúa), ya sea en locación o en estudio.
- El camarógrafo debe tener conocimientos técnicos precisos como son la operación de cámara, óptica, iluminación, audio básico, composición de la señal de TV y colorimetría entre otros.
- También debe tener conocimientos estéticos para la acertada composición de la imagen y utilización adecuada del equipos y accesorios a utilizar para cumplir con la intencionalidad de la toma y la transmisión de emociones y/o conocimientos a través de las emisiones televisivas.
- Participa en la selección de escenarios (scouting) para verificar las condiciones en las que se realizará su trabajo e intercambia puntos de vista con el realizador sobre las tomas, encuadres y equipos que se utilizarán en la grabación.

## Operador De Audio:

- Realiza la planeación y registro de las tomas de audio en todas sus fases. Conoce con profundidad los equipos técnicos que le permiten realizar su trabajo así como las variables de sonido, la sensibilidad y características de los micrófonos y sus soportes.
- Controla la consola de audio para realizar las diferentes mezclas de las fuentes sonoras como voz directa, música en directo, ambiente en directo o pregrabadas emitidas por la VTR, el deck, DAT, CD, o tornamesa.

## Iluminador:

- Responsable de que la imagen que es captada por la cámara aparente ser estereoscópica y tenga la calidad técnica e intención emocional requerida por el mensaje que se transmitirá a través del video.
- Planea, controla y distribuye las cargas eléctricas, las fuentes de luz y los elementos luminotécnicos como los “espejos de sol” y “babinetos”.
- Coordina, y en ocasiones ejecuta, la instalación, montaje y conexión de fuentes luminosas.
- Dirige a los asistentes de iluminación para emplazar los elementos necesarios de acuerdo con la intención o propósito del programa.
- Observa y estudia las incidencias de sus técnicas para crear de modo más adecuado las condiciones cromáticas y de ambientación de la puesta en escena.

**¿Por qué triunfan las series?**



# Breaking Bad. (Vince Gilligan)



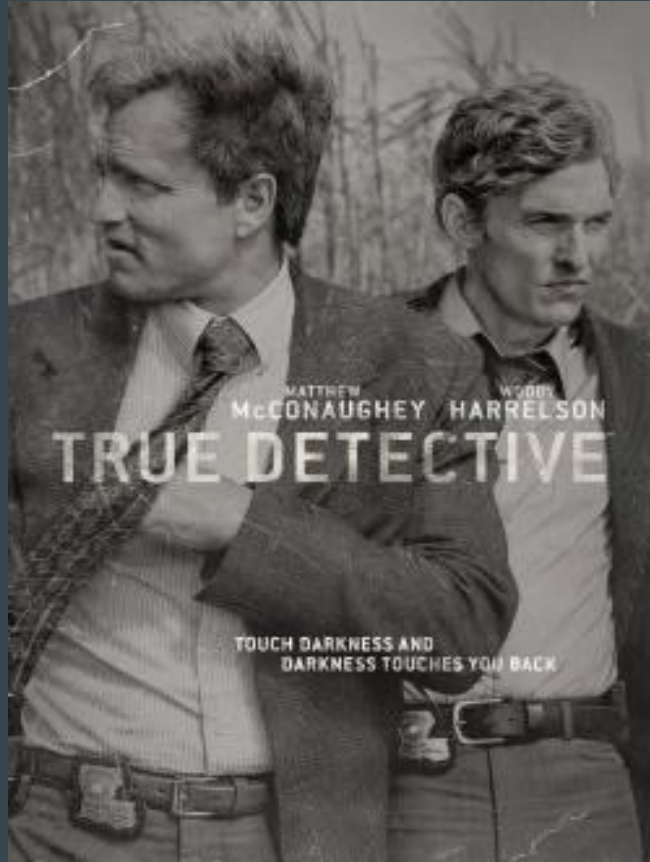
Junto a Los Soprano y The Wire, Breaking Bad se posiciona en lo alto de rankings y listas dentro de las 10 mejores series de la historia, que, con cinco temporadas y un total de 62 capítulos, ha logrado enganchar a millones de personas de todo el mundo. La transformación en el personaje interpretado por Bryan Cranston dio lugar a un empeoramiento del carácter del bueno de White y, en especial, de la relación con su entorno. Es entonces cuando conocemos a “Heisenberg”, decidido a rebelarse. Un hecho que, como explicaba su director, resulta bastante insólito de contemplar tanto en cine como en televisión, ya que acostumbramos a ver cómo se exalta la labor del héroe y la bondad que lo caracteriza. La expectación se vio más que remarcada en cifras, donde el último capítulo consiguió reunir a 10,3 millones de espectadores en EEUU, en comparación con los primeros episodios de esa misma temporada que rondaban cerca de los 3 millones de espectadores. Tan buena acogida se debe en parte a ese equilibrio entre temporadas, sin perder interés episodio tras episodio, y manteniendo el clímax de tensión que envuelve al protagonista y a su familia.

# Juego de Tronos (David Benioff)



La obra literaria de George R.R.Martin, adaptada a la pequeña pantalla por la HBO, reúne a 18,4 millones de espectadores por semana, 200.000 más que las cifras obtenidas desde el final de Los Soprano. Nos encontramos ante una grata combinación de poder, lucha entre familias y reinos, venganza, ambición...todo ello con finales y giros argumentales inesperados y acompañados, en muchas ocasiones, de duras escenas y verdaderos antagonistas. Justo el hecho de recurrir a la dureza y a la crueldad tanto en determinadas escenas como caracterizando a determinados personajes, hace de Juego de Tronos una aventura a modo de montaña rusa que nunca permite al espectador bajar la guardia.

# True Detective. (Nic Pizzolatto)



Este drama policíaco de moda, nos traslada a los años 90 donde los detectives Rust Cohle (Matthew McConaughey) y Martin Hart (Woody Harrelson) investigan el asesinato de una prostituta. Por medio de flashbacks, el espectador conoce la trama que da comienzo en 1995 y que ambos protagonistas recuerdan, 17 años después (ya en 2012) cuando son interrogados por agentes que indagan acerca de crímenes idénticos al suceso que vivieron y que ahora se repiten en el presente. Nos encontramos ante un complejo y profundo guión donde abundan temas filosóficos y metafísicos que en determinados momentos, supone un reto para el espectador que debe centrarse al máximo en cada diálogo, cada mirada y gesto de los personajes. Su punto fuerte reside en esa estructura enrevesada que poco a poco revela el desenlace. El uso de esta técnica narrativa consigue realizar un minucioso análisis de ambos personajes. Sólo en EEUU más de 3,9 millones de espectadores de media siguieron esta primera temporada (el doble que en su estreno, que a su vez consiguió récord de audiencia). El final de la serie consiguió mantener a los más fieles, unos 11 millones de espectadores. El desenlace era tan esperado que supuso el colapso absoluto en el servicio de streaming de la cadena HBO.

# Sherlock (Steven Moffat y Mark Gatiss)



Es la serie más vista de la BBC en la última década tanto en su país de origen, Reino Unido, como en tierras americanas. Lograron alcanzar con sólo un único capítulo, 9,2 millones de espectadores y conquistaron además las redes sociales, hablando de más de 300.000 tuits durante la emisión del primer capítulo de la tercera temporada.

La valía de ambas actuaciones (Benedict Cumberbatch como Sherlock, y Martin Freeman como Watson) crece mucho más si le añadimos a la ambientación en el actual siglo XXI, unas historias discurridas y sobre todo, bien tratadas. Los diálogos, cuidados al detalle, como todo en esta serie, son inteligentes, divertidos y frescos y mantienen expectantes a los espectadores.